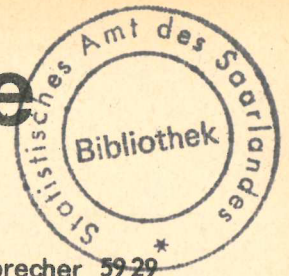


# Statistische Berichte

des Statistischen Amtes des Saarlandes



Saarbrücken 1, Hardenbergstraße 3,

Fernsprecher 5929\*

\*) H I 1 - m 6/72

Ausgegeben am 23. August 1972

## Strassenverkehrsunfälle im Juni 1972

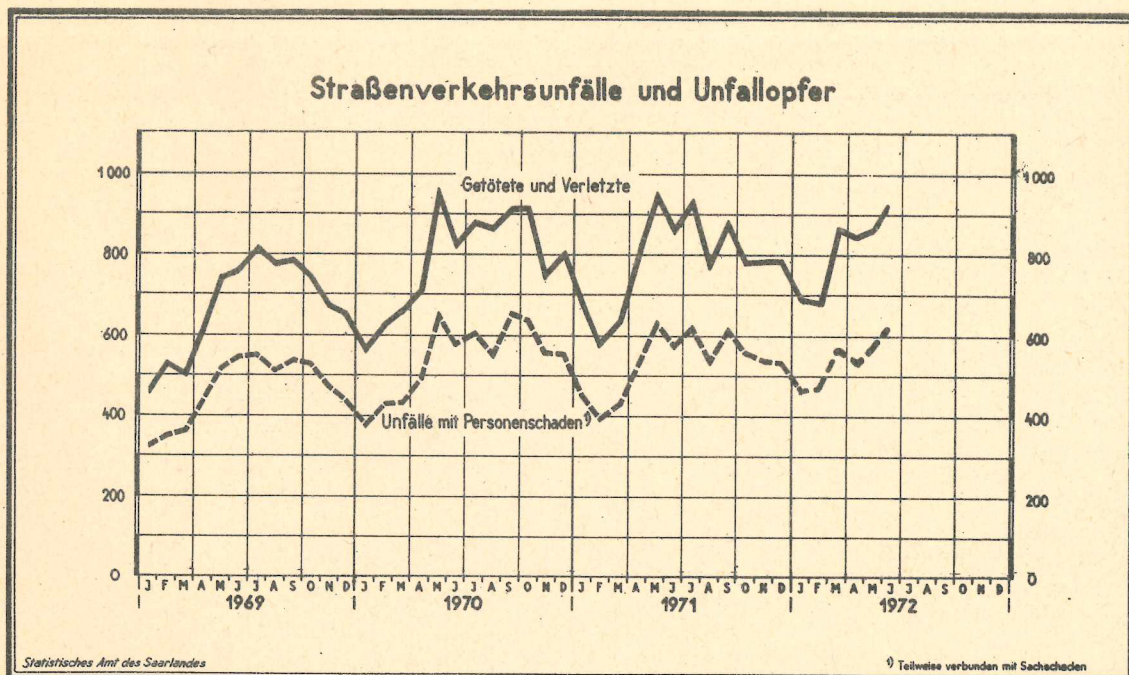
Im Juni 1972 ereigneten sich 2 089 Unfälle auf den saarländischen Strassen. Bei 621 Verkehrsunfällen mit Personenschaden wurden 37 Personen getötet bzw. starben innerhalb 30 Tagen an den Unfallfolgen, 278 wurden schwer- und 607 leichtverletzt. Nur Sachschaden entstand bei 1 468 Fällen. Insgesamt hat sich die Unfallhäufigkeit um 6,4 % gegenüber Mai 1972 verringert, war aber um 4,3 % höher als vor Jahresfrist.

Gegenüber beiden Vergleichsmonaten hat sich vor allem die Zahl der Personenschadensfälle beachtlich erhöht (+ 8,0 % bzw. + 7,8 %), wobei 20 Personen mehr als im Mai und 7 mehr als im Juni 1971 im Strassenverkehr tödlich verunglückten.

Im 1. Halbjahr 1972 weist die Unfallbilanz für das Saarland 12 303 Unfälle aus. Das entspricht einer Steigerungsrate gegenüber dem entsprechenden Vorjahreszeitraum von 8,5 %.

Die Zahl der Personenschadensfälle hat in dieser Zeit um 235 oder 7,8 % auf 3 253 zugenommen. Dabei wurden 157 Menschen getötet, 1 557 so schwer verletzt, dass sie in stationäre Krankenhausbehandlung gebracht werden mussten, und 3 167 trugen leichtere Verletzungen davon. Die Zahl der Verkehrstoten war um 24 Personen, die der Schwerverletzten um 85 oder 5,8 % und die der Leichtverletzten um 231 oder 7,9 % im Vergleich zum 1. Halbjahr 1971 angestiegen.

Bei 9 050 polizeilich aufgenommenen Unfällen wurde nur Sachschaden festgestellt.



Statistische Berichte mit \*(Stern) vor der Nummerung enthalten Angaben, die alle Statistischen Landesämter für ihren Bereich unter gleicher Kennziffer veröffentlichen (Mindestveröffentlichungsprogramm der Statistischen Landesämter)

Nachdruck, auch auszugsweise, nur mit Quellenangabe gestattet.

45.

## Unfälle und Verunglückte 1971 und 1972

Monat	Unfälle insgesamt		Darunter Unfälle mit nur Sachschaden		Verunglückte Personen					
					Getötete		Schwerverletzte <sup>1)</sup>		Leichtverletzte	
	1972	1971	1972	1971	1972	1971	1972	1971	1972	1971
Januar	1 972	1 888	1 503	1 438	17	15	223	201	459	471
Februar	1 831	1 692	1 353	1 295	30	17	220	198	432	369
März	2 140	1 768	1 563	1 338	32	33	259	190	580	410
April	2 038	1 891	1 505	1 358	24	21	295	278	522	516
Mai	2 233	2 101	1 658	1 469	17	17	282	311	567	625
Juni	2 089	2 003	1 468	1 427	37	30	278	294	607	545
Juli		1 964		1 343		20		290		627
August		1 799		1 261		33		272		476
September		2 097		1 480		21		299		564
Oktober		2 155		1 598		31		267		482
November		2 202		1 665		32		236		520
Dezember		2 076		1 545		34		229		525
Jan. - Juni	12 303	11 343	9 050	8 325	157	133	1 557	1 472	3 167	2 936

<sup>1)</sup> Krankenhausbehandlung.

### Entwicklung der Straßenverkehrsunfälle ab 1960

Jahr	Straßenverkehrsunfälle		Beteiligte Verkehrsteilnehmer bei Unfällen mit Personenschaden					Unfallopfer			
	Saarland insgesamt	darunter mit Personenschad.	insgesamt	darunter				insgesamt	davon		
				Krafträder, Kraftroller	Personenkraftwagen	Lastkraftwagen	Fußgänger		Getötete <sup>1)</sup>	Schwerverletzte	Leichtverletzte
1960	16 311	6 725	12 389	2 556	4 582	1 085	1 751	9 171	294	2 626	6 251
1961	15 575	6 023	11 087	2 101	4 478	964	1 632	8 179	254	2 475	5 450
1962	15 984	5 736	10 683	1 683	4 946	966	1 713	7 819	279	2 390	5 150
1963	17 204	5 644	10 511	1 332	5 320	842	1 661	7 732	260	2 325	5 147
1964	17 157	5 590	10 432	1 138	5 621	760	1 578	7 759	287	2 535	4 937
1965	17 898	5 413	10 145	745	5 472	743	2 166	7 491	293	2 377	4 821
1966	19 427	5 729	10 774	747	6 465	795	1 679	8 000	281	2 292	5 427
1967	19 687	5 602	10 444	703	6 525	636	1 603	7 903	264	2 454	5 185
1968	20 254	5 753	10 756	631	6 806	683	1 528	8 095	254	2 601	5 240
1969	19 632	5 594	10 528	645	6 782	663	1 482	8 074	263	2 589	5 222
1970	24 250	6 542	12 486	623	8 299	752	1 703	9 507	299	2 785	6 423
1971	23 636	6 419	12 237	542	8 412	693	1 487	9 499	304	3 065	6 130

<sup>1)</sup> Einschließlich der innerhalb 30 Tagen an den Unfallfolgen Gestorbenen.

### Unfallfolgen

a) Schadensart

Monat	Unfälle insgesamt	Unfälle mit nur Sachschaden zusammen	Davon			Personenschaden zusammen	Davon Unfälle mit		
			Bagatellunfälle <sup>1)</sup>	ab 1 000 DM und mehr bei einem der Beteiligten	Personenschaden		Getöteten	Schwerverletzten	Leichtverletzten
Juni 1972	2 089	1 468	1 348	120	621	33	224	364	
Mai 1972	2 233	1 658	1 494	164	575	16	234	325	
Juni 1971	2 003	1 427	1 281	146	576	25	233	318	

<sup>1)</sup> Unfälle, bei denen bei jedem der Beteiligten oder an einem anderen Gegenstand der Sachschaden unter 1 000 DM liegt.

b) Verunglückte Personen und Unfallbeteiligte

Art der Verkehrsbeteiligung	Verunglückte Personen insgesamt	davon						Unfallbeteiligte bei Unfällen mit Personenschaden		
		Getötete		Schwerverletzte		Leichtverletzte		innerhalb geschlossener Ortslage	außerhalb	insgesamt
		zusammen	darunter unter 15 Jahren	zusammen	darunter unter 15 Jahren	zusammen	darunter unter 15 Jahren			
Krafträder, Kraftroller	77	3	-	29	-	45	-	49	15	64
Personenwagen	585	20	-	147	2	418	19	573	225	798
Kraftomnibusse, Obusse	7	-	-	-	-	7	1	8	1	9
Liefer- und Lastkraftwagen (einachsl. Sattelschlepper und Zugmaschinen)	19	-	-	3	-	16	-	40	28	68
Sonstige Kraftfahrzeuge	1	-	-	1	-	-	-	1	-	1
Mopeds und sonstige Fahrräder mit Hilfsmotor	49	2	-	17	-	30	-	42	6	48
Fahrräder (ohne Hilfsmotor)	61	3	3	28	21	30	19	53	7	60
Sonstige Fahrzeuge	1	-	-	1	-	-	-	1	-	1
Fußgänger	121	9	5	52	38	60	33	114	9	123
Sonstige Verkehrsteilnehmer	1	-	-	-	-	1	-	-	1	1
Juni 1972	922	37	8	278	61	607	72	881	292	1 173
Mai 1972	866	17	2	282	60	567	59	825	267	1 092
Juni 1971	869	30	5	294	63	545	90	866	235	1 101

## Unfälle mit Personenschaden

Monat: Juni 1972

Straßenklasse	Unfälle			Unfallopfer			
	innerhalb geschlossener Ortslage	außerhalb	insgesamt	Getötete	Schwer- verletzte	Leicht-	insgesamt
<b>Straßenklasse</b>							
Bundes- Autobahnen	-	6	6	-	4	5	9
Bundesstraßen	124	65	189	13	88	201	302
Landstraßen I. Ordnung	99	54	153	14	80	149	243
Landstraßen II. Ordnung	60	31	91	6	37	81	124
Andere Straßen	169	13	182	4	69	171	244
<b>Alle Straßen zusammen</b>	<b>452</b>	<b>169</b>	<b>621</b>	<b>37</b>	<b>278</b>	<b>607</b>	<b>922</b>

### Vorläufige festgestellte unmittelbare Ursachen und Umstände bei Unfällen mit Personenschaden

Art der Ursache	Juni		Art der Ursache	Juni	
	1972	1971		1972	1971
1. Ursachen beim Fahrzeugführer = Summe a) bis k)	658	607	k) Sonstige Ursachen beim Fahrzeugführer	19	41
a) Verkehrstüchtigkeit	94	83	2. Technische Mängel, Wartungsmängel	14	12
darunter: Alkoholeinfluß	88	79	3. Ursachen beim Fußgänger	104	109
b) Vorfahrt, Verkehrsregelung	122	79	darunter: Alkoholeinfluß	8	6
darunter: Nichtbeachten der Vorfahrtregel „rechts vor links“ an Kreuzungen und Einmündungen	17	9	Falsches Verhalten beim Überschreiten der Fahrbahn	85	87
Nichtbeachten der die Vorfahrt regelnden Verkehrszeichen (ohne Verkehrsampeln) an Kreuzungen und Einmündungen	85	61	Nichtbenutzen des Gehweges oder der vorgeschriebenen Straßenseite	-	1
c) Falsches Einordnen	9	14	Spielen auf oder neben der Fahrbahn	9	12
d) Fehler beim Einbiegen, Ein-oder Ausfahren, Wenden	77	78	4. Straßenverhältnisse	11	10
e) Fehler beim Überholen, Vorbeifahren, Begegnen	96	77	darunter: Glätte oder Schlüpfrigkeit der Fahrbahn	6	10
f) Zu schnelles Fahren	161	136	Schlechter Zustand der Straßenoberfläche	2	-
in Kurven und beim Abbiegen	112	88	5. Witterungseinflüsse	5	2
unter Berücksichtigung anderer Umstände	49	48	6. Hindernisse auf der Fahrbahn	2	3
g) Falsches Verhalten gegenüber Fußgängern	28	31	darunter: Tier auf der Fahrbahn	2	2
h) Zu dichtes Auffahren	42	59	7. Sonstige Ursachen	5	3
i) Nichtbefolgen oder -beachten der Zeichengebung oder Beleuchtungsvorschriften	6	6	<b>Insgesamt (Summe 1. bis 7.)</b>	<b>799</b>	<b>746</b>
j) Fehler beim Halten oder Parken	4	3			

### Strassenverkehrsunfälle und Unfallopfer nach Kreisen

Kreisfreie Stadt - Landkreis	Straßenverkehrsunfälle					Unfallopfer					
	insgesamt	davon				Getötete <sup>2)</sup>		Schwerverletzte <sup>3)</sup>		Leichtverletzte <sup>4)</sup>	
		mit Personen <sup>1)</sup> schaden	mit nur Sachschaden			insgesamt	darunter unter 15 Jahren	insgesamt	darunter unter 15 Jahren	insgesamt	darunter unter 15 Jahren
			zusammen	Bagatellunfälle	von 1 000 DM und mehr bei einem der Beteiligten						
Saarbrücken	416	104	312	298	14	7	1	25	6	129	20
Homburg	206	46	160	146	14	4	-	21	4	48	1
Merzig-Wadern	130	51	79	69	10	7	1	24	7	37	4
Ottweiler	267	70	197	180	17	3	1	31	13	59	4
Saarbrücken	417	135	282	260	22	8	4	57	11	134	20
Saarlouis	352	112	240	210	30	6	-	61	13	105	10
St. Ingbert	147	43	104	94	10	-	-	15	3	46	4
St. Wendel	154	60	94	91	3	2	1	44	4	49	9
<b>Saarland</b>	<b>2 089</b>	<b>621</b>	<b>1 468</b>	<b>1 348</b>	<b>120</b>	<b>37</b>	<b>8</b>	<b>278</b>	<b>61</b>	<b>607</b>	<b>72</b>

1) Unfälle mit nur Personenschaden sowie Personenschadensfälle in Verbindung mit Sachschaden. - 2) Einschließlich der innerhalb 30 Tagen an Unfallfolgen Gestorbenen. - 3) Stationärer Krankenhausbehandlung zugeführte Verletzte. - 4) Sonstige Verletzte.

# Strassenverkehrsunfälle und Unfallopfer

Monat: Juni 1972

## a) nach Tagen

Tag	Strassenverkehrsunfälle mit			Unfallopfer		
	nur Sachschaden 1)	Personenschaden	insgesamt	davon		
				Getötete	Schwerverletzte	Leichtverletzte
1.	6	21	31	2	5	24
2.	3	24	40	2	14	24
3.	3	27	50	2	15	33
4.	2	13	15	-	6	9
5.	4	27	36	-	15	21
6.	7	20	30	1	8	21
7.	6	18	20	2	5	13
8.	2	24	31	1	7	23
9.	3	19	21	-	7	14
10.	6	23	39	2	10	27
11.	3	16	23	-	9	14
12.	3	21	24	1	8	15
13.	5	20	32	-	12	20
14.	2	24	33	2	7	24
15.	7	18	29	3	6	20
16.	8	26	35	-	12	23
17.	5	15	22	1	5	16
18.	2	22	43	2	19	22
19.	6	26	36	2	16	18
20.	1	13	19	-	6	13
21.	3	22	32	4	11	17
22.	4	28	36	1	6	29
23.	3	23	30	1	8	21
24.	4	16	29	-	10	19
25.	2	13	31	-	6	25
26.	5	20	23	2	12	9
27.	2	16	24	1	7	16
28.	1	15	21	-	10	11
29.	5	21	30	1	3	26
30.	7	30	57	4	13	40
31.	-	-	-	-	-	-
<b>Insgesamt</b>	<b>120</b>	<b>621</b>	<b>922</b>	<b>37</b>	<b>278</b>	<b>607</b>

## b) nach Stunden

0.00 bis 0.59 Uhr	8	21	30	2	10	18
1.00 bis 1.59 Uhr	9	29	53	-	26	27
2.00 bis 2.59 Uhr	4	9	18	1	7	10
3.00 bis 3.59 Uhr	3	5	6	-	3	3
4.00 bis 4.59 Uhr	3	5	9	-	4	5
5.00 bis 5.59 Uhr	2	10	16	1	2	13
6.00 bis 6.59 Uhr	-	10	15	-	4	11
7.00 bis 7.59 Uhr	2	22	29	1	5	23
8.00 bis 8.59 Uhr	1	13	16	-	3	13
9.00 bis 9.59 Uhr	3	15	23	-	4	19
10.00 bis 10.59 Uhr	5	19	25	-	12	13
11.00 bis 11.59 Uhr	6	20	22	3	7	12
12.00 bis 12.59 Uhr	7	30	32	-	15	17
13.00 bis 13.59 Uhr	4	46	66	1	15	50
14.00 bis 14.59 Uhr	3	38	51	2	15	34
15.00 bis 15.59 Uhr	4	32	44	3	8	33
16.00 bis 16.59 Uhr	3	54	73	2	19	52
17.00 bis 17.59 Uhr	10	64	90	2	29	59
18.00 bis 18.59 Uhr	6	43	67	4	25	38
19.00 bis 19.59 Uhr	7	31	48	2	10	36
20.00 bis 20.59 Uhr	6	23	40	1	9	30
21.00 bis 21.59 Uhr	5	29	53	1	16	36
22.00 bis 22.59 Uhr	7	22	37	5	10	22
23.00 bis 23.59 Uhr	12	31	59	6	20	33
<b>24.00 Stunden</b>	<b>120</b>	<b>621</b>	<b>422</b>	<b>37</b>	<b>278</b>	<b>607</b>

## c) nach Städten

Stadt	Straßenverkehrsunfälle						Unfallopfer				
	insgesamt	mit Getöteten	mit Verletzten	mit Personenschaden		mit nur Sachschaden 1)		insgesamt	Getötete	Verletzte	
				innerhalb von Ortschaften	ausserhalb von Ortschaften	innerhalb von Ortschaften	ausserhalb von Ortschaften			Schwerverletzte	Leichtverletzte
Saarbrücken	118	7	97	95	9	14	-	161	7	25	129
Homburg	24	-	19	18	1	4	1	28	-	6	22
Bexbach	5	-	4	2	2	-	1	5	-	2	3
Merzig	7	-	5	5	-	2	-	5	-	1	4
Neunkirchen	19	-	14	10	4	3	2	20	-	3	17
Ottweiler	7	1	4	2	3	2	-	7	1	3	3
Völklingen	26	2	19	18	3	4	1	35	2	6	27
Dudweiler	19	-	18	16	2	1	-	19	-	4	15
Sulzbach	14	1	9	7	3	3	1	16	1	6	9
Püttlingen	8	1	6	7	-	-	1	11	1	5	5
Friedrichsthal	12	2	10	8	4	-	-	21	3	7	11
Saarlouis	31	1	24	20	5	5	1	36	2	13	21
Dillingen	19	2	11	10	3	4	2	20	2	8	10
St. Ingbert	21	-	18	14	4	3	-	24	-	11	13
Blieskastel	6	-	5	3	2	-	1	10	-	1	9
St. Wendel	9	1	7	6	2	1	-	12	1	4	7

1) Unfälle mit nur Sachschaden von 1 000 DM und mehr bei einem der Beteiligten.